



PRÉSENTATION

ACTIVITÉ



● ANNA KEDZ

**Graphiste des transitions**

*– Là où l'image devient message*



*« J'imagine et mets en scène des univers visuels sensibles qui font du changement quelque chose de concret et d'incarné. »*

*Mon travail croise la communication graphique, la pédagogie et le storytelling au service des transitions – qu'elles soient écologiques, culturelles ou sociales – parce que comprendre, c'est déjà agir. »*

**Anna KEDZ**  
06 50 65 70 54  
[www.annakedz.fr](http://www.annakedz.fr)

## Anna Kedz – bio

**Direction artistique • Design graphique • Communication**

Avec plus de **15 ans d'expérience en design graphique**, Anna Kedz a la capacité d'analyse détaillée des besoins et des attentes lui permettant de proposer des **créations graphiques alliant esthétique et efficacité communicationnelle**.

Un parcours atypique (Master en Arts du spectacle, Master 2 en Études de l'imaginaire, Formation en Art dramatique – Cours Florent, PAO et Communication visuelle – Pyramyd) l'encourage rechercher des approches innovantes. Elle **traduit des concepts en images de manière claire et impactante, des enjeux complexes, en communications qui mobilisent**.

Initialement spécialisée dans la communication culturelle, elle s'est progressivement orientée vers des **projets ayant un impact environnemental et sociétal**.

Depuis 2018, elle collabore avec les cabinets de consultants en adaptation au changement climatique (CAC, ACTIERRA, GreenSelipar) et applique ses compétences à des **missions pédagogiques, rendant des sujets techniques accessibles au grand public** (visualisation des diagnostics de vulnérabilité et des stratégies d'adaptations, infographie, fiches et dossiers pédagogiques sur le climat et l'adaptation). Elle a une **très bonne connaissance des enjeux d'atténuation et d'adaptation aux risques climatiques, ainsi que des méthodologies élaborées pour accompagner ces démarches**.

Adhérente de l'association « Les Designers Éthiques » qui travaille sur les impacts écologiques, sociétales et économiques de la communication numérique et signataire de la Charte AFD des Écodesigners, elle invite ses clients à **évaluer les impacts écologiques de la communication et à intégrer des principes de l'éco-conception pour des solutions plus responsables**.

# EXEMPLES DE MISSIONS

Portfolio : [www.annakedz.fr](http://www.annakedz.fr)

**Réseau des PNR Provence-Alpes-Côte d'Azur**, (en cours) – Conception d'un kit de communication à destination des élu-es des parcs pour les aider à mieux parler des enjeux environnementaux et climatiques auprès de leurs habitant-es. Définition des besoins via un questionnaire et des entretiens, l'élaboration des contenus (argumentaires, outils modulables, fiches pratiques), et la direction artistique du kit (graphisme, mise en page, infographies).

**CdC Vallée de Kaysersberg**, (en cours) – Restitution graphique du diagnostic de vulnérabilité. Illustration d'un paysage grand format pour montrant les évolutions du territoire en fonction des impacts et des actions d'adaptation mises en œuvre

**PNR des Grands Causses**, 2024-25 – Restitution graphique du diagnostic de vulnérabilité. Illustration de 12 paysages grand format pour les quatre entités paysagères du parc montrant les évolutions des paysages en fonction des impacts et des actions d'adaptation mises en œuvre.

**ADEME & EpE (Entreprises pour l'Environnement)**, 2024 – Création graphique et mise en page du guide « En entreprise, comment s'engager dans un parcours d'adaptation au changement climatique ? » de 80 pages. Recherche créative sur l'optimisation de l'organisation des contenus du recueil, maquettage, création des illustrations et du schéma du parcours d'adaptation. Réalisation de tous les éléments graphiques pour les besoins du recueil (charte, illustrations, pictogrammes, schéma et couverture).

**Iés - Initiatives pour une Économie Solidaire**, 2022/23 – Direction artistique et création graphique pour la nouvelle identité de la Scop. Conception d'une banque d'illustrations pour les besoins de la communication digitale et matérielle de l'organisation. Réalisation de documents pédagogiques (plaquette, kakémono, schémas et illustrations pour le site internet) pour expliquer au grand public le fonctionnement du financement solidaire et des engagements d'IÉS.

**ADEME**, 2021 – Création graphique et mise en page du guide « En entreprise, comment prendre des décisions pour s'adapter au changement climatique ? » de 60 pages. Recherche créative sur l'optimisation de l'organisation des contenus du recueil, maquettage, création des infographies et des illustrations pour faciliter la compréhension de méthodes complexes. Réalisation de tous les éléments graphiques pour les besoins du recueil (charte, illustrations, pictogrammes, schémas, couverture).

**AGATE**, 2020 – Direction artistique et création graphique pour la réalisation d'un assistant numérique de gestion des indicateurs de l'adaptation au changement climatique. Recherche créative sur la meilleure façon de représenter graphiquement les indicateurs pour optimiser leur lisibilité. Réalisation de tous les éléments graphiques de l'outil (charte, ergonomie, illustrations, pictogrammes).

## Références clients :





# EXEMPLES DE MISSIONS

---

## ZOOM ● Rendre le diagnostic de vulnérabilité appropriable pour le grand public

### PNR des Grands Causses Démarche TACCT soutenue par l'ADEME

**Le défi :** Comment partager un diagnostic de vulnérabilité climatique au-delà des cercles techniques ou experts ? Comment éviter l'écueil de la communication descendante, des rapports abstraits et faire en sorte que les élu-es, les habitant-es et les acteurs du territoire s'engagent dans la construction des trajectoires d'adaptation ?

Avec l'équipe du PNR et la consultante Catherine Bossis de Green Selipar, nous avons conçu un dispositif de médiation visuelle et narrative : 12 fresques paysagères représentant les 4 entités emblématiques du territoire selon trois temporalités : diagnostic actuel, scénario pessimiste à 2050 sans action, scénario optimiste avec adaptation.

**La méthodologie :** Pour chaque paysage, je réalise une synthèse visuelle du diagnostic ancrée dans des lieux emblématiques et reconnaissables du territoire ; des paysages « en capsule », travaillés à partir de recherches iconographiques, topographiques et de visite de terrain. Les impacts et leur évolution anticipée sont traduits en éléments visuels intuitifs et lisibles.

**L'impact :** Des supports sensibles comme les paysages et les récits rendent visibles et compréhensibles les impacts concrets sur le territoire et sur la santé. Ils créent une situation mémorable qui permet aux participant-es de faire le lien avec des lieux qu'ils connaissent et leurs expériences personnelles. La confrontation entre scénario pessimiste et optimiste a un fort impact émotionnel qui doit être accompagné lors des ateliers vers la prospective et la recherche de solutions.

Déployés à plusieurs étapes de la démarche lors des ateliers citoyens les paysages ont permis une appropriation plus rapide des enjeux et un espoir retrouvé face aux scénarios optimistes. Une exposition itinérante sur le territoire et d'autres actions et animations pédagogiques sont en cours d'élaboration.

*Cette approche est référencée dans la fiche « Ils l'ont fait » d'ADEME - réf. 013178, février 2026. : <https://librairie.ademe.fr/changement-climatique/9084-recits-et-illustrations-paysageres-comme-outils-d-appropriation-des-enjeux-climatiques-territoriaux.html>*



## ZOOM ● Rendre le diagnostic de vulnérabilité appropriable pour le grand public

### Une approche visuelle et narrative pour un impact émotionnel mobilisateur.

Lorsque les impacts climatiques sont perçus comme lointains – affectant d'autres régions, dans un futur éloigné, ou des groupes sociaux distincts – les individus ont tendance à minimiser leur gravité et à se sentir moins concernés. Cette distance réduit l'urgence d'agir et peut renforcer un sentiment d'impuissance ou d'inertie face aux enjeux climatiques.

Mon approche vise précisément à réduire ces distances avec des supports visuels et narratifs ancrés dans la réalité locale. En réalisant des paysages sensibles représentant des lieux caractéristiques du territoire, les paysages permettent une identification immédiate et un rapprochement de la perspective des impacts.

Les récits climatiques, co-construits avec les acteur·rices du territoire, incarnent les vulnérabilités et les trajectoires d'adaptation dans des histoires humaines concrètes et accessibles, renforçant ainsi l'identification et l'implication émotionnelle.



Paysage de la Vallée de Kaysersberg en Alsace illustrant le diagnostic de vulnérabilité et les différents impacts déjà présents sur le territoire.

Ci-contre un jeu de deux paysages des Avant-causses en 2025 et en projection à 2050 si aucune action d'adaptation n'est réalisée (scénario pessimiste – bulle de chaleur sur Millau, dépérissement et feux de forêt, sécheresse, parasites des fruitiers, restrictions d'eau... Cette illustration des impacts dans le scénario « pessimiste » a suscité une réaction émotionnelle forte lors de l'atelier et une prise de conscience accompagnée par les animatrices pour l'orienter vers la recherche de solutions et l'action. Un troisième paysage « optimiste » sera produit à la rentrée.



Photos de la restitution du diagnostic de vulnérabilité au PNR des grands Causses avec les paysages (novembre 2024)

# ZOOM

## Conception graphique du guide « En entreprise, comment s'engager dans un parcours d'adaptation au changement climatique ? »

### ADEME & Entreprises pour l'Environnement (EpE) · En collaboration avec CAC et Actierra

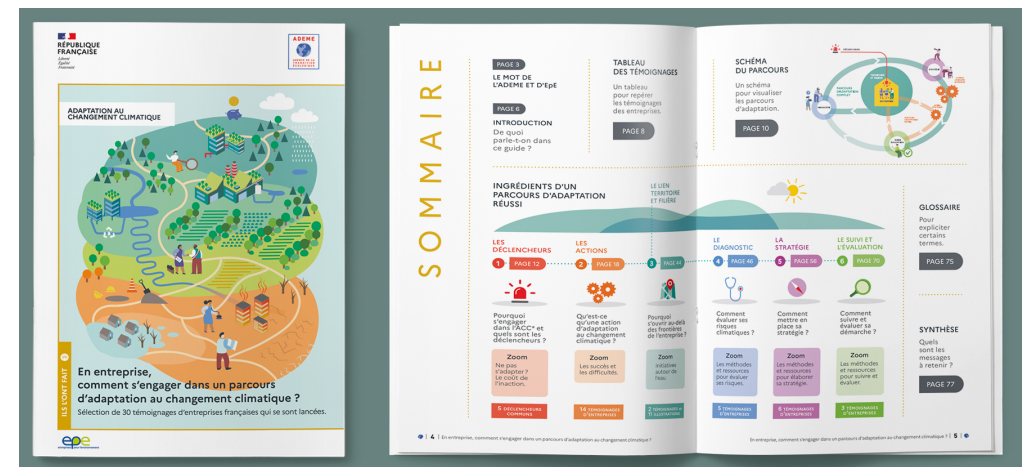
**Le défi :** Comment faire en sorte qu'un guide de 80 pages sur l'adaptation climatique des entreprises ne décourage pas avant même d'être ouvert ? Comment le rendre navigable, appropriable, et mobilisateur pour des dirigeant·es et responsables RSE qui n'ont pas le temps de tout lire ?

**La méthodologie :** L'ensemble du guide a été pensé comme un objet de design utilisateur : un système cohérent de couleurs, d'icônes et de structure traverse le schéma du parcours d'adaptation, le sommaire et les chapitres pour une navigation intuitive. La mise en avant visuelle des chiffres clés et des résultats d'entreprises qui témoignent transforme un contenu dense en guide attrayant et facile à s'approprier. L'illustration du schéma visuel du parcours d'adaptation a permis de clarifier le propos y compris pour les équipes expertes, et de rendre le parcours complet et partiel facilement compréhensible pour un public non-expert. Les exemples concrets d'actions d'adaptation, notamment pour améliorer les conditions de travail des salarié·es ou le bien-être des usagers forment un corpus de retours d'expériences motivants.

**L'impact :** Ce guide est aujourd'hui cité par l'ADEME (plateforme AGIR), le MEDEF, le Ministère de l'Économie dans le cadre du PNACC-3, beta.gouv.fr et plusieurs plateformes spécialisées. Le schéma du parcours d'adaptation est repris dans de nombreux supports de sensibilisation et de formation.

*Ce guide est téléchargeable sur la Librairie de l'ADEME :*

<https://librairie.ademe.fr/changement-climatique/6728-en-entreprise-comment-s-engager-dans-un-parcours-d-adaptation-au-changement-climatique--9791029722257.html>



# ZOOM ● Outiller les élu-es pour parler du climat à leurs administré-es

## Réseau des 9 Parcs naturels régionaux de Provence-Alpes-Côte d'Azur · Kit de communication "Ma commune et le climat" · 2025-2026 · En cours

**Le défi :** Les élu-es des collectivités sont en première ligne pour expliquer les enjeux climatiques à leurs administré-es, défendre des projets d'adaptation parfois mal compris, répondre aux idées reçues et aux sceptiques. Mais ils-elles manquent souvent d'outils concrets, de repères argumentaires, et de ressources directement utilisables, que ce soit pour préparer une prise de parole en conseil municipal, répondre à une question d'habitant·e ou animer une réunion publique.

Le Réseau des PNR de Provence-Alpes-Côte d'Azur souhaitait doter ses 9 parcs d'un kit de communication commun sur les enjeux climatiques, pensé comme un véritable allié opérationnel pour les élu-es, un outil qui sert au quotidien et qui les aide à communiquer sur les problématiques climatiques spécifiques des territoires des neuf parcs.



**La méthode :** Dès le départ, j'ai proposé de co-construire le kit avec ses futur-es utilisateur·ices plutôt que de le concevoir hors-sol. Nous avons mis en place un questionnaire et des entretiens avec des élu-es des parcs pour identifier leurs blocages réels, les situations concrètes auxquelles ils-elles sont confronté-es et les niveaux de sensibilisation très variables d'un territoire à l'autre. À partir de ces retours, j'ai proposé la composition du kit, ainsi qu'une trame commune pour les fiches thématiques. Nous avons validé ensemble avec le comité de pilotage de ce projet la structure globale du kit (organisé en trois grandes parties : se documenter, s'inspirer, communiquer) et les fiches ont été rédigées sur cette base par les équipes des parcs. Mon travail est ensuite de les adapter en termes d'efficacité communicationnelle, c'est-à-dire restructurer, harmoniser et « simplifier » le vocabulaire, hiérarchiser visuellement, choisir les chiffres clés à mettre en exergue, créer les illustrations et infographies, intégrer les témoignages d'élu-es et les exemples inspirants.

**L'impact :** Mission en cours de réalisation. Le kit couvrira une vingtaine de thématiques climatiques (risques naturels, santé, biodiversité, aménagement, mobilité, agriculture) et inclura une boîte à outils complète : diaporama modifiable, guide des idées reçues, lexique illustrée, banque de photos, éléments de langage, graphiques réutilisables, fiches d'animation d'ateliers citoyens.



## EXEMPLES DE CRÉATIONS

---

**ADAPTATION AU CHANGEMENT CLIMATIQUE**

**En entreprise, comment s'engager dans un parcours d'adaptation au changement climatique ?**  
Sélection de 30 témoignages d'entreprises Françaises qui se sont lancées.

**SOMMAIRE**

**TABLEAU DES TÉMOIGNAGES**

**SCHEMA DE PRACTICE**

**INGRÉDIENTS D'UN PARCOURS D'ADAPTATION RÉUSSI**

LES DÉCLARATIONS	LES TENDANCES	LES MÉTHODES	LES PRATIQUES	LES BÉNÉFICES
Planifier un projet d'adaptation au changement climatique ?	Quel rôle jouent les entreprises dans l'adaptation ?	Comment intégrer l'adaptation au changement climatique ?	Quel rôle jouent les entreprises dans l'adaptation ?	Quel rôle jouent les entreprises dans l'adaptation ?

**GLOSSAIRE**

**SYNTHÈSE**

**CLIMATE CHANGE ADAPTATION 2021**

**How to make business decisions to adapt to climate change?**  
Methods and case studies in France and internationally

**DOCUMENTS D'IMPRESSION**

**The pedagogical manual**

**HOW TO MAKE BUSINESS DECISIONS TO ADAPT TO CLIMATE CHANGE ?**

How to make business decisions to adapt to climate change? Methods and case studies in France and internationally

**HOW TO MAKE BUSINESS DECISIONS TO ADAPT TO CLIMATE CHANGE ?**

How to make business decisions to adapt to climate change? Methods and case studies in France and internationally

**SCENARIO PLANNING**

**SCENARIO PLANNING**

**SCENARIO PLANNING**

**SCENARIO PLANNING**

**IN PRACTICE**

**IN PRACTICE**

**IN PRACTICE**

**IN PRACTICE**

**Nature en ville**

**Nature en ville**

**Nature en ville**

**Nature en ville**

**Pourquoi agir ?**

**Pourquoi agir ?**

**Pourquoi agir ?**

**Pourquoi agir ?**

**Simple guided their**

**THE FOUR SCENARIOS DEVELOPED BY LEAD4E**

**THE FOUR SCENARIOS DEVELOPED BY LEAD4E**

**THE FOUR SCENARIOS DEVELOPED BY LEAD4E**

**THE FOUR SCENARIOS DEVELOPED BY LEAD4E**



# ILLUSTRATIONS



## Pourquoi agir ?

### Bénéfice 1



#### Services écosystémiques rendus par la nature

Les services écosystémiques désignent les **bénéfices que les espaces de nature apportent gratuitement aux habitants** : rafraîchissement de l'air, absorption des eaux de pluie, dépollution, support de biodiversité, bien-être mental.

### Bénéfice 2



#### Noues

La noue est un **espace végétalisé, légèrement en creux, avec des pentes douces, qui récupère les eaux pluviales**. Elle permet ainsi leur infiltration sur place au lieu de les envoyer dans le réseau pluvial.

### Bénéfice 3



#### Arbres de pluie

Un arbre de pluie désigne un **arbre dont la fosse de plantation a été conçue pour recueillir et stocker les eaux pluviales, et si possible les infiltrer**. L'objectif est de gérer l'eau de pluie au plus près de là où elle tombe.

### Bénéfice 4



#### diagnostic



#### capitalisation



#### INGRÉDIENTS D'UN PARCOURS D'ADAPTATION RÉUSSI



## ICÔNES



## PLANIFICATION PAR TRAJECTOIRES ou Flexible Adaptation Pathways





# ENGAGEMENTS EN MATIÈRE DE RSE

---

# ENGAGEMENTS SOCIÉTAUX ET ENVIRONNEMENTAUX



1/2

## UNE IMPLANTATION RURALE

Mon activité est installée à Belpech (11420), une commune rurale de 1300 habitants située en zone de revitalisation rurale (ZRR). Ce choix n'est pas anodin : il reflète mon engagement pour la transition écologique et la revitalisation des territoires ruraux.

J'ai établi mon studio dans un bâtiment au cœur du village, contribuant à la redynamisation du centre bourg souffrant de dévitalisation. Ce bâtiment, situé dans le périmètre de l'église (monument historique), a été rénové en respectant les règles de protection d'un bâtiment historique tout en améliorant les performances énergétiques (l'installation de double vitrage et une isolation renforcée).

En adoptant ce mode de vie, je soutiens une économie locale durable, je supprime les déplacements domicile-travail, je favorise la consommation locale (AMAP, producteur-ices, épiceries) et un cadre de travail propice à la créativité et à la sérénité.

## DÉMARCHE ÉCORESPONSABLE AU QUOTIDIEN

**Consommation énergétique :** Le bureau est fourni en électricité auprès de Vattenfall, fournisseur d'énergie renouvelable et chauffé au poêle à bois haute performance (label Flamme Verte). Les appareils électriques sont systématiquement mis en veille ou éteints pour réduire la consommation.

**Sobriété numérique :** Réduction de l'utilisation des clouds (Dropbox, PCloud) au stockage de fichiers "en cours" ou sensibles. Un NAS interne pour le stockage de données d'archivage. Nettoyage régulier de ma boîte email et l'optimisation des sauvegardes.

**Matériaux durables :** Matériel informatique réparé ou reconditionné ou pour prolonger sa durée de vie, mobilier issu de la récupération. 100% d'achat de papier recyclé

**Limitation des impacts :** Impressions, lorsque nécessaires, sur du papier recyclé. Tri sélectif rigoureux. Alimentation bio, issue le plus possible de circuits courts (membre de l'AMAP locale L'Appam'AMAP 09). Conduite d'un potager en permaculture avec la récupération de l'eau de pluie. 100% des résidus alimentaires organiques au bureau sont compostés sur place.

**Mobilité douce :** Déplacement essentiellement à pied ou à vélo. Réduction au minimum de déplacement vers le client grâce aux réunions à distance. Lorsque ceux-ci sont indispensables, je privilégie le train ou le covoiturage.

# ENGAGEMENTS SOCIÉTAUX ET ENVIRONNEMENTAUX

2/2

## L'ÉTHIQUE ET LES VALEURS HUMAINES DANS LE CADRE DES MISSIONS

J'applique des règles de travail collaboratif basées sur le respect et l'équité, en utilisant notamment les principes des règles D.E.C.I.DE (Démocratie, Écoute, Collaboration, Inclusion, Développement, Éthique). Je veille à instaurer le climat de confiance, de respect mutuel et de confidentialité.

En tant qu'adhérente de l'association Regard de femmes à Pamiers, je promeus une représentation équitable des genres dans mes collaborations.

Mon activité respecte scrupuleusement les obligations légales et réglementaires, incluant les aspects fiscaux, sociaux, le droit du travail et la loi informatique et libertés. J'accorde une importance particulière à la transparence dans mes relations clients, avec des propositions tarifaires claires et des prestations détaillées dans des documents contractuels.

## SOUTIEN D'ACTIVITÉS LOCALES

Je privilégie les collaborations avec des partenaires locaux qui favorisent l'insertion, le développement économique inclusif et des engagements environnementaux. Je collabore depuis 2018 avec le cabinet de consultants en adaptation aux changements climatiques CAC (Climat Adaptation Consulting) situé à Belfou, ainsi qu'avec l'imprimerie coopérative Nova Scop (labélisée Imprim' Vert et Print'Environnement) à Foix.

Je réalise des prestations graphiques pour ma commune (identité visuelle, documents d'impression, gestion du site web) et les commerces locaux.

Membre active de l'Association Énergies de la Piège ;

Membre du comité de coordination des Chemins de la photo pour la commune de Belpech ;

Participation aux groupe d'échange et soutien des entrepreneur·es de Belpech ;

Pendant 10 ans membre du CA du Festival MIMA à Mirepoix (festival international des arts de la marionnette).

## ENGAGEMENTS DÉONTOLOGIQUES

Signataire de la Charte AFD des Écodesigners et adhérente de l'association Les Designers Éthiques, j'accompagne mes clients dans la réflexion autour des impacts écologiques de leurs projets.

Pratiques responsables : J'encourage des choix responsables comme l'usage de matériaux durables pour les impressions, la digitalisation des supports de communication et la sobriété numérique (cf [page 9](#)).

Inclusion : Je m'efforce de créer des illustrations diversifiées pour ne pas renforcer les stéréotypes sociaux (de genre, d'origine, de caractéristiques physiques). Je privilégie l'écriture inclusive.

Sélection des projets : Je privilégie les missions à forte plus-value sociétale, en accord avec mes valeurs environnementales et sociales.

# ÉCO - CONCEPTION

Réduire l'impact des impressions et des téléchargements :

Les choix graphiques ont un impact environnemental. Il est important d'y réfléchir dès le début du projet pour optimiser le design et trouver les meilleurs compromis.

Dans ma démarche je m'attache à réduire l'empreinte écologique des documents en proposant de :

- limiter l'utilisation d'aplats de couleurs et d'éléments visuels complexes en appliquant un faible ratio quantité d'encre / quantité d'informations ;
- préconiser le choix des imprimeries certifiées ISO 14001, labellisées Imprim'vert et Print'ethic, ainsi que de papiers PEFC et FSC, et des encres végétales ;
- inclure des informations sur les choix écologiques et durables adoptés dans la conception du document, afin de sensibiliser les lecteurs à l'importance de ces pratiques ;
- réduire la taille des fichiers des versions numériques du journal pour favoriser un téléchargement rapide et diminuer le stockage.



Je suis les recommandations de communication responsable préconisées dans le guide édité par l'ADEME.



Illustrations ci-contre : Céline Penot